



국가 생물다양성 센터

2013. 04. 02

이병희



발표 순서

1 생물다양성 센터 설립 배경

2 국가 생물다양성센터 비전과 목표

3 국가생물다양성센터 추진계획

4 외래 생물종의 수출입 현황 관리

5 생물자원 수출입 및 반출·반입 현황 관리

6 생물자원 관련 기관과의 협력체계 구축

1 국가생물다양성 센터 운영 배경

가 추진배경

- 생물다양성 보전 및 이용에 관한 생물다양성 협약 채택 ['92.6]
- 생물다양성협약 최종 목적인 나고야 의정서 체결['10.10]

나 추진경과

- 생물다양성 보전 및 이용에 관한 법률 제정 ['12.2]
- 생물다양성 보전 및 이용에 관한 법률 시행령, 시행규칙 시행

국가생물다양성센터 운영하여 환경부를 포함한 각 부처 소관별 생물다양성 및 생물자원 관련 업무현황 정보 총괄·관리 지원



생물다양성 복지혜택을 누리는 국가 확립

생물다양성의 보전 노력강화

생물종, 유전 및 생태계
다양성의 보전 노력 강화

생물다양성 지속 위한 보전 노력

지속가능한 이용체계확립

생물자원의 지속가능한
이용 체계 확립

생물다양성 보전을 통한 생물자원의
지속적 이용을 위한 협력

이익의 공정·공평한 공유

유전자원 이용으로부터
얻어지는 이익의
공정·공평한 공유

생물다양성 보전과 이용이 이루어질 수
있도록 이익공유를 정책화



국가 생물다양성센터 비전과 추진내용

비전

생물다양성
복지 혜택을
누리는 국가
확립

추진
내용

1

생물다양성/생물자원 정보의 수집 관리

2

생물자원 활용에 관한 현황 관리

3

생물자원 목록 관리

4

외래생물종의 수출입 현황 관리

5

생물자원 수출입 및 반출·반입 현황 관리

6

생물자원 관련 기관과의 협력체계 구축



3

국가생물다양성센터 추진계획

가 생물다양성/생물자원 정보의 수집관리

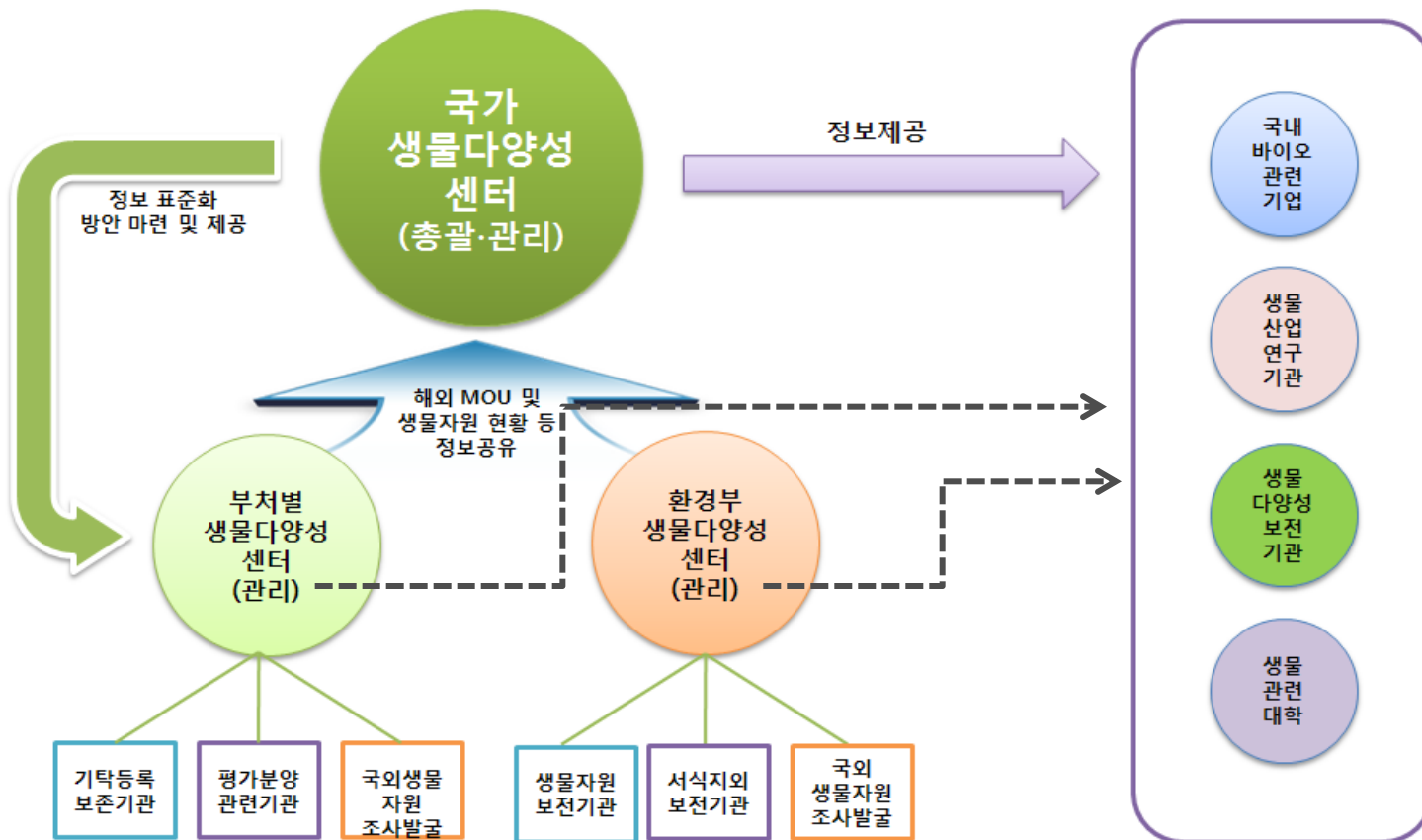
- 국가 생물다양성 정보공유체계의 구축 · 운영
- 국가 생물다양성 관리 표준 정립



3

국가생물다양성센터 추진계획

나 생물자원 확보 활용에 관한 현황 관리

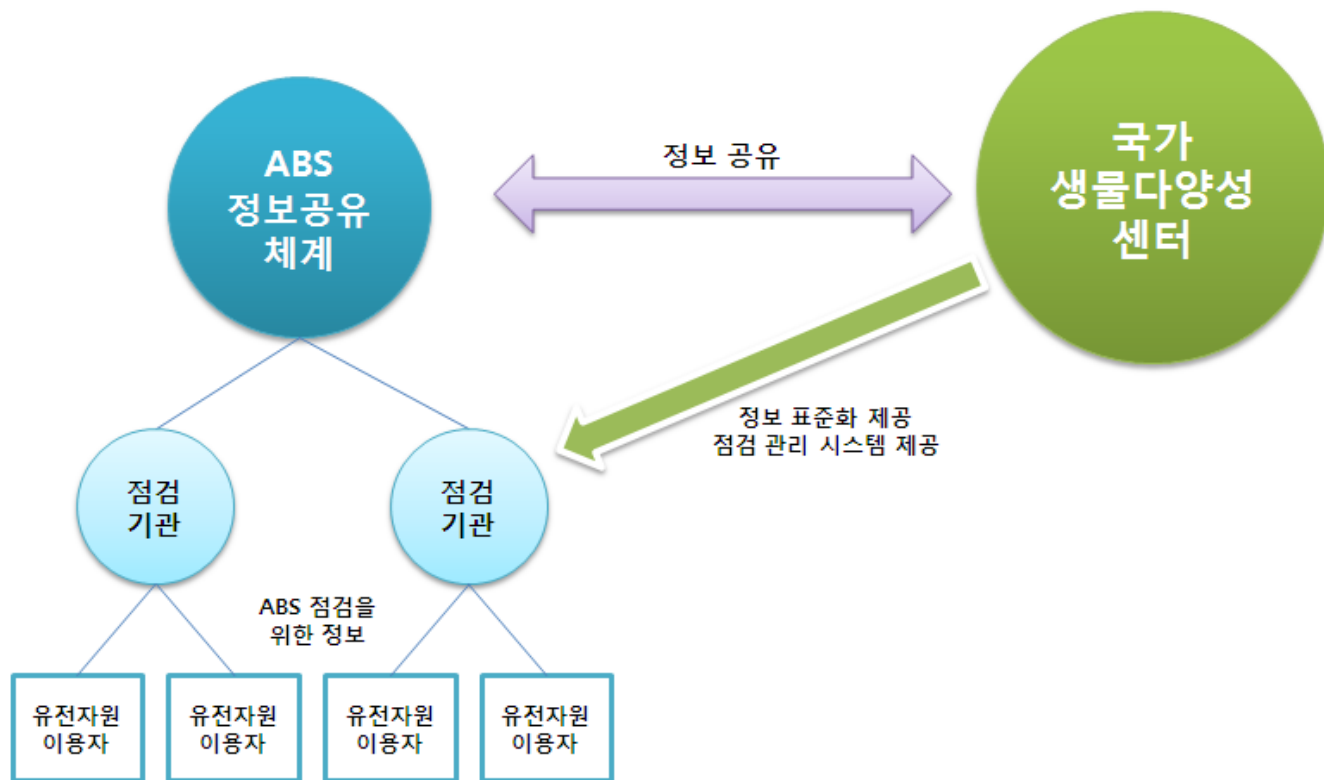


• 지속가능한 이용을 위한 생물자원 활용 현황 총괄·관리

3

국가생물다양성센터 추진계획

다 생물자원 활용에 관한 현황 관리



- 나고야 의정서 대응 유전자원 이용 점검 관리 체계 구축

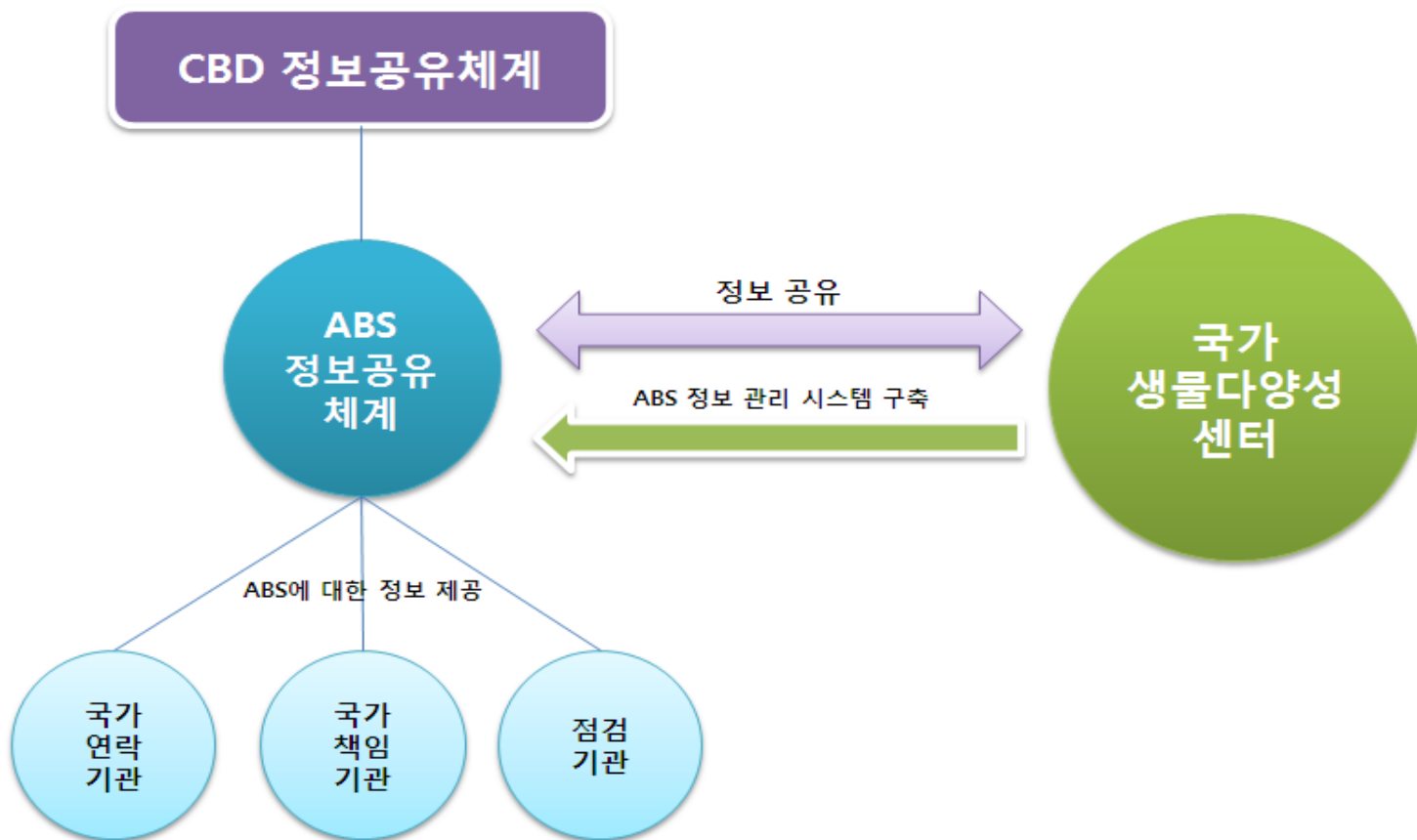


3

국가생물다양성센터 추진계획

라

생물자원 활용에 관한 현황 관리



- 유전자원 접근 및 이익공유[ABS] 정보공유체계 구축



3

국가생물다양성센터 추진계획

마 생물자원 목록 관리

- ❖ 환경부 국가생물종 목록 및 인벤토리구축
 - 국가 생물종 39,150종 목록 구축 (2013. 03 현재)
- ❖ 국가생물자원 종합관리 시스템 유지 및 업그레이드 전략 추진
- ❖ 국가생물종 목록의 지속적인 관리를 통해 생물자원 주권확보

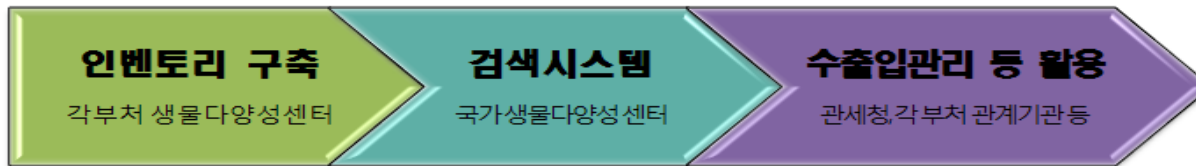
- 국내 부처별 생물자원 관리대상 목록 관리



4

외래 생물종의 수출입 현황 관리

- 외래생물종 수출입관련 정보시스템 구축 · 운영



5

생물자원 수출입 및 반출·반입 현황 관리

- 생물자원 수출입 및 반출 · 반입 관리체계 구축 · 운영

국가 생물자원 종합관리시스템

인벤토리

- 각부처 생물다양성센터
보유 종정보수집
- 자생종 39,150종

유통정보

- 수출입, 반입반출등

통계관리

- 부처별, 생물종별 등
- 각 부처 생물다양성
센터 공유



• 국제 기구와의 협력을 강화하고 국제 협력을 증진

UNEP의 부문	UNEP지역 사무소
<ul style="list-style-type: none"> • 조기 경보 및 평가 (테) • 환경 정책 구현 (DEPI) • 기술, 산업 경제 (DTIE) • 지역 협력 (DRC) • 환경 법률과 규칙 (DELCP) • 통신 및 공공 정보 (DCPI) • 글로벌 환경 시설 조정 (DGEF) 	<ul style="list-style-type: none"> • 아프리카 지역 사무소 • 아시아 태평양 지역 사무소 • 유럽 지역 사무소 • 라틴 아메리카 및 카리브해에 대한 지역 사무소 • 북미 지역 사무소 • 서부 아시아 지역 사무소
UNEP 연락 사무소	UNEP 이웃-개시사무소
<ul style="list-style-type: none"> • UNEP 아디스 아바바 사무소 • UNEP 북경 사무소 • UNEP 브라질 사무소 • UNEP 브뤼셀 사무소 • UNEP 카이로 사무소 • UNEP 모스크바 사무소 • UNEP 뉴욕 사무소 • UNEP 비엔나 사무소 	<ul style="list-style-type: none"> • 지중해 실천 계획 (UNEP / MAP) - 아테네, 그리스 • 국제 산호초 이니셔티브 (ICRI)의 공동 사무국 - 회전 사무국 • 글로벌 국제 워터스 평가 (GIWA) - 칼 마르, 스웨덴 • UNEP 시스템 전체 Earthwatch 조정 사무소 - 제네바, 스위스 • UNEP 프로그램과 secretariats는 스위스 제네바에 위치 • 포스트 분쟁 및 재해 관리 지점 (PCDMB) - 제네바, 스위스
UNEP 공동작업센터	대회 Secretariats
<ul style="list-style-type: none"> • UNEP 세계 보존 모니터링 센터 (WCMC) • 글로벌 자원 정보 데이터베이스 (GRID) • UNEP 리사 에너지, 기후 및 지속 가능한 개발에 관한 센터 (URC) • 물과 환경 (UCC-물)에 UNEP 협력 센터 • 글로벌 이니셔티브 (GRI) • 프랑크푸르트 금융 학부 및 관리 • 지속 가능한 건물을 위한 BCA 센터 (CSB) 	<ul style="list-style-type: none"> • 다른 대회 Secretariats • 생물 다양성 협약 사무국 • 야생 동식물의 멸종 위기 종의 국제 무역에 관한 협약 사무국 • 옌 사무국 • 몬트리올 의정서의 실행을 위한 다자 기금 사무국 • 야생 동물의 철새 종의 협약 사무국 • 바젤의 유해 폐기물의 국가 간 이동 제어에 관한 협약 및 처리를 위한 사무국 • 카르 파티 아 산맥의 협약
과학자문그룹	
<ul style="list-style-type: none"> • 생태계 보호 그룹 (ECG) • 기후 변화에 관한 정부 간 패널 (IPCC) • 해양 환경 보호 과학 측면에서 전문가의 공동 그룹 (GESAMP) • 과학 기술 자문 패널 (STAP) • 원자 방사선 (UNSCEAR)의 효과에 관한 유엔 과학위원회 	

국제네트워크 구축



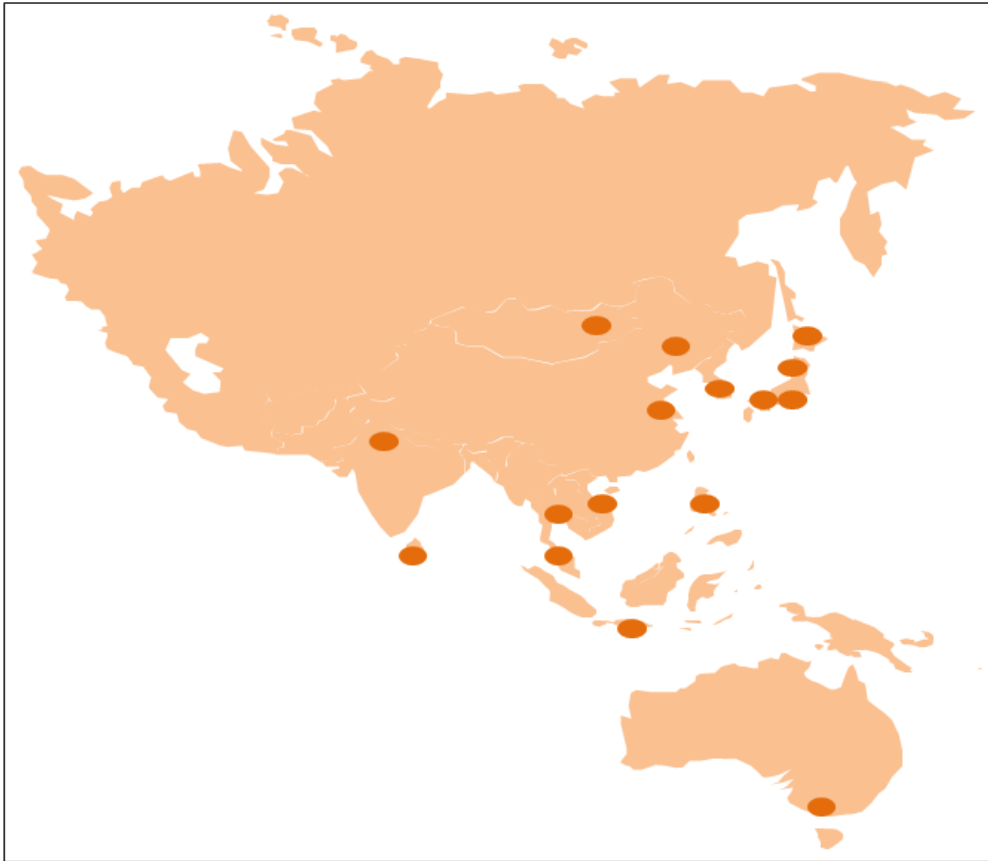
- | | | | |
|---|---|---|--|
| <p>Europe (22)</p> <ul style="list-style-type: none"> Austria 1. Graz-Styria Belgium 2. Southern North Sea Germany 3. Hamburg 4. Munich 5. Nuremberg 6. Oldenburger Münsterland Greece 7. Crete Ireland 8. Ireland Netherlands 9. Rhine-Meuse | <p>Portugal</p> <ul style="list-style-type: none"> 10. Açores 11. Creias-Oeste 12. Porto Metropolitan Area | <ul style="list-style-type: none"> 21. Wales 22. Yorkshire & Humberside | <p>Indonesia</p> <ul style="list-style-type: none"> 32. Bogor 33. East Kalimantan 34. Yogyakarta Japan 35. Chubu 36. Greater Sendai 37. Hyogo-Kobe 38. Kitakyushu 39. Okayama 40. Yokohama Korea 41. Incheon 42. Tongyeong Kyrgyzstan 43. Kyrgyzstan |
| <p>Malaysia</p> <ul style="list-style-type: none"> 44. Penang <p>Fiji and Pacific Islands</p> <ul style="list-style-type: none"> 45. Pacific Philippines 46. Cebu 47. Ilocos 48. Northern Mindanao Thailand 49. Cha-Am 50. Trang | <ul style="list-style-type: none"> 52. Ghana Jordan 53. Jordan Kenya 54. Greater Nairobi 55. Kakamega-Western Kenya Malawi 56. Zomba Mozambique 57. Maputo Nigeria 58. Kano 59. Lagos South Africa 60. KwaZulu Natal 61. Makana & Rural Eastern | <p>Asia-Pacific (28)</p> <p>Cambodia</p> <ul style="list-style-type: none"> 23. Greater Phnom Penh <p>China</p> <ul style="list-style-type: none"> 24. Anji 25. Beijing <p>India</p> <ul style="list-style-type: none"> 26. Bangalore 27. Delhi 28. Guwahati 29. Kodagu 30. Lucknow 31. Pune | <p>Americas (12)</p> <p>Argentina</p> <ul style="list-style-type: none"> 64. Chaco <p>Brazil</p> <ul style="list-style-type: none"> 65. Curitiba-Paraná <p>Canada</p> <ul style="list-style-type: none"> 66. British Columbia (North Cascades) 67. Greater Sudbury 68. Montreal |
| <p>Middle East & Africa (13)</p> <p>Egypt</p> <ul style="list-style-type: none"> 51. Cairo <p>Ghana</p> | <ul style="list-style-type: none"> 69. Saskatchewan 70. Toronto Colombia 71. Bogotá Guatemala 72. Guatemala Mexico 73. Western Jalisco USA 74. Grand Rapids 75. North Texas | | |

6

생물자원 관련 기관과의 협력체계 구축

- 생물자원 이용과 아시아 네트워크 구축

아시아 네트워크 구축



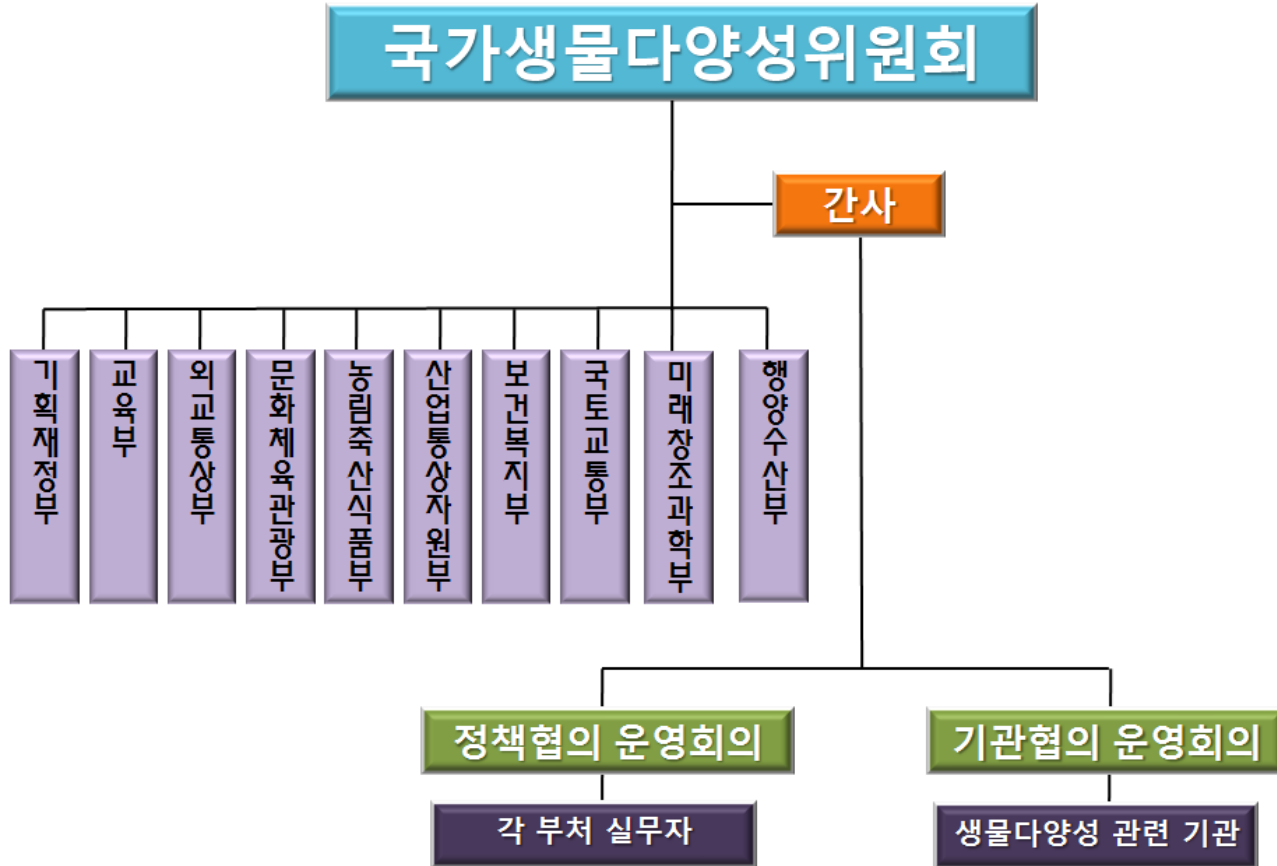
RMIT University, Australia
 Tongji University, China
 TERI University, India
 Universitas Gadjah Mada, Indonesia
 Hokkaido University, Japan
 Iwate University, Japan
 Miyagi University of Education, Japan
 Nagoya University, Japan
 Okayama University, Japan
 Rikkyo University, Japan
 Shinshu University, Japan
 University of Tokyo, Japan
 Universiti Sains Malaysia, Malaysia
 University of the Philippines, Philippines
 Yonsei University, Republic of Korea
 Chulalongkorn University, Thailand
 Asian Institute of Technology
 University of South Pacific
 National University Mongolia



6

생물자원 관련 기관과의 협력체계 구축

- 국내 이해관계자 커뮤니티 및 네트워크 구축



국내 생물다양성 관련 기관 네트워크 구축도



감사합니다.

